

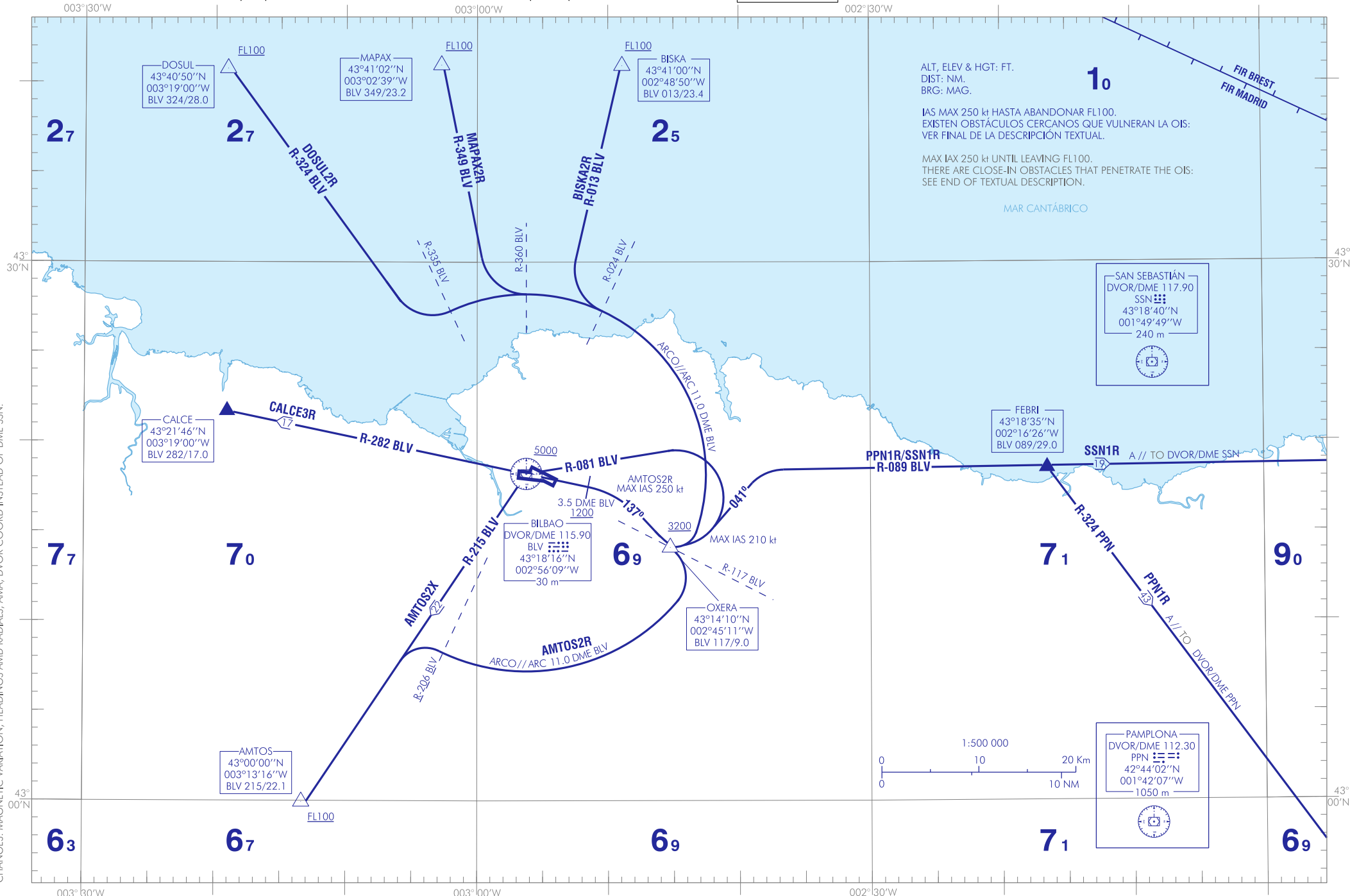
CARTA DE SALIDA NORMALIZADA
VUELO POR INSTRUMENTOS (SID)-OACI

TA 6000
VAR 0° (2020)

APP 127.450
TWR 118.500

AMTOS2R
DOSUL2R
AMTOS2X
MAPAX2R
BISKA2R
PPN1R
CALCE3R
SSN1R

CAMBIOS: DECLINACIÓN MAGNÉTICA, RUMBOS Y RADIALES; AMA, COORD DVOR EN LUGAR DE DME SSN.
CHANGES: MAGNETIC VARIATION, HEADINGS AND RADIALS; AMA, DVOR COORD INSTEAD OF DME SSN.



INTENCIONADAMENTE EN BLANCO
INTENTIONALLY BLANK

BILBAO AD

→ SALIDAS NORMALIZADAS POR INSTRUMENTOS (SID)

PISTA 10

SALIDA AMTOS DOS ROMEO (AMTOS2R)

Subir en rumbo de pista directo a cruzar 3.5 DME BLV a 1200 ft o superior. Virar a la derecha a ruta magnética 137° (IAS MAX en viraje 250 kt) para seguir R-117 BLV directo a cruzar OXERA a 3200 ft o superior. Virar a la derecha para seguir arco 11.0 DME BLV hasta R-206 BLV. Virar a la izquierda para seguir R-215 BLV directo a cruzar AMTOS a FL100 o superior.

Pendiente mínima de ascenso 7.0% hasta 3200 ft.

Pendiente mínima de ascenso 3.6% desde 3200 ft hasta FL100.

Autorización inicial: FL80, excepto autorización ATC.

SALIDA AMTOS DOS X-RAY (AMTOS2X)

Subir en rumbo de pista directo a cruzar 3.5 DME BLV a 1200 ft o superior. Virar a la derecha a ruta magnética 137° para seguir R-117 BLV directo a cruzar OXERA a 3200 ft o superior. Virar a la izquierda (IAS MAX en viraje 210 kt) para seguir R-081 BLV directo a cruzar DVOR/DME BLV a 5000 ft o superior. Proceder por R-215 BLV directo a cruzar AMTOS a FL100 o superior.

Pendiente mínima de ascenso 7.0% hasta 3200 ft.

Autorización inicial: FL80, excepto autorización ATC.

SALIDA BISKA DOS ROMEO (BISKA2R)

Subir en rumbo de pista directo a cruzar 3.5 DME BLV a 1200 ft o superior. Virar a la derecha a ruta magnética 137° para seguir R-117 BLV directo a cruzar OXERA a 3200 ft o superior. Virar a la izquierda para proceder por arco 11.0 DME BLV hasta R-024 BLV. Virar a la derecha para seguir R-013 BLV directo a cruzar BISKA a FL100 o superior.

Pendiente mínima de ascenso 7.0% hasta 3200 ft.

Autorización inicial: FL80, excepto autorización ATC.

SALIDA CALCE TRES ROMEO (CALCE3R)

Subir en rumbo de pista directo a cruzar 3.5 DME BLV a 1200 ft o superior. Virar a la derecha a ruta magnética 137° para seguir R-117 BLV directo a cruzar OXERA a 3200 ft o superior. Virar a la izquierda (IAS MAX en viraje 210 kt) para seguir R-081 BLV directo a cruzar DVOR/DME BLV a 5000 ft o superior. Proceder por R-282 BLV directo a CALCE.

Pendiente mínima de ascenso 7.0% hasta 3200 ft.

Autorización inicial: FL80, excepto autorización ATC.

SALIDA DOSUL DOS ROMEO (DOSUL2R)

Subir en rumbo de pista directo a cruzar 3.5 DME BLV a 1200 ft o superior. Virar a la derecha a ruta magnética 137° para seguir R-117 BLV directo a cruzar OXERA a 3200 ft o superior. Virar a la izquierda para proceder por arco 11.0 DME BLV hasta R-335 BLV. Virar a la derecha para seguir R-324 BLV directo a cruzar DOSUL a FL100 o superior.

Pendiente mínima de ascenso 7.0% hasta 3200 ft.

Autorización inicial: FL80, excepto autorización ATC.

SALIDA MAPAX DOS ROMEO (MAPAX2R)

Subir en rumbo de pista directo a cruzar 3.5 DME BLV a 1200 ft o superior. Virar a la derecha a ruta magnética 137° para seguir R-117 BLV directo a cruzar OXERA a 3200 ft o superior. Virar a la izquierda para proceder por arco 11.0 DME BLV hasta R-360 BLV. Virar a la derecha para seguir R-349 BLV directo a cruzar MAPAX a FL100 o superior.

Pendiente mínima de ascenso 7.0% hasta 3200 ft.

Autorización inicial: FL80, excepto autorización ATC.

SALIDA PAMPLONA UNO ROMEO (PPN1R)

Subir en rumbo de pista directo a cruzar 3.5 DME BLV a 1200 ft o superior. Virar a la derecha a ruta magnética 137° para seguir R-117 BLV directo a cruzar OXERA a 3200 ft o superior. Virar a la izquierda (IAS MAX en viraje 210 kt) para seguir ruta magnética 041° hasta interceptar y seguir R-089 BLV directo a FEBRI. Virar a la derecha para seguir R-324 PPN directo a DVOR/DME PPN.

Pendiente mínima de ascenso 7.0% hasta 5000 ft.

Autorización inicial: FL80, excepto autorización ATC.

STANDARD INSTRUMENT DEPARTURES (SID)

RUNWAY 10

AMTOS TWO ROMEO DEPARTURE (AMTOS2R)

Climb on runway heading direct to cross 3.5 DME BLV at 1200 ft or above. Turn right to magnetic track 137° (turning MAX IAS 250 kt) to follow R-117 BLV direct to cross OXERA at 3200 ft or above. Turn right to follow arc 11.0 DME BLV to R-206 BLV. Turn left to follow R-215 BLV direct to cross AMTOS at FL100 or above.

Minimum climb gradient of 7.0% up to 3200 ft.

Minimum climb gradient of 3.6% from 3200 ft up to FL100.

Initial clearance: FL80, except ATC clearance.

AMTOS TWO X-RAY DEPARTURE (AMTOS2X)

Climb on runway heading direct to cross 3.5 DME BLV at 1200 ft or above. Turn right to magnetic track 137° to follow R-117 BLV direct to cross OXERA at 3200 ft or above. Turn left (turning MAX IAS 210 kt) to follow R-081 BLV direct to cross DVOR/DME BLV at 5000 ft or above. Proceed on R-215 BLV direct to cross AMTOS at FL100 or above.

Minimum climb gradient of 7.0% up to 3200 ft.

Initial clearance: FL80, except ATC clearance.

BISKA TWO ROMEO DEPARTURE (BISKA2R)

Climb on runway heading direct to cross 3.5 DME BLV at 1200 ft or above. Turn right to magnetic track 137° to follow R-117 BLV direct to cross OXERA at 3200 ft or above. Turn left to proceed on arc 11.0 DME BLV to R-024 BLV. Turn right to follow R-013 BLV direct to cross BISKA at FL100 or above.

Minimum climb gradient of 7.0% up to 3200 ft.

Initial clearance: FL80, except ATC clearance.

CALCE THREE ROMEO DEPARTURE (CALCE3R)

Climb on runway heading direct to cross 3.5 DME BLV at 1200 ft or above. Turn right to magnetic track 137° to follow R-117 BLV direct to cross OXERA at 3200 ft or above. Turn left (turning MAX IAS 210 kt) to follow R-081 BLV direct to cross DVOR/DME BLV at 5000 ft or above. Proceed on R-282 BLV direct to CALCE.

Minimum climb gradient of 7.0% up to 3200 ft.

Initial clearance: FL80, except ATC clearance.

DOSUL TWO ROMEO DEPARTURE (DOSUL2R)

Climb on runway heading direct to cross 3.5 DME BLV at 1200 ft or above. Turn right to magnetic track 137° to follow R-117 BLV direct to cross OXERA at 3200 ft or above. Turn left to proceed on arc 11.0 DME BLV to R-335 BLV. Turn right to follow R-324 BLV direct to cross DOSUL at FL100 or above.

Minimum climb gradient of 7.0% up to 3200 ft.

Initial clearance: FL80, except ATC clearance.

MAPAX TWO ROMEO DEPARTURE (MAPAX2R)

Climb on runway heading direct to cross 3.5 DME BLV at 1200 ft or above. Turn right to magnetic track 137° to follow R-117 BLV direct to cross OXERA at 3200 ft or above. Turn left to proceed on arc 11.0 DME BLV to R-360 BLV. Turn right to follow R-349 BLV direct to cross MAPAX at FL100 or above.

Minimum climb gradient of 7.0% up to 3200 ft.

Initial clearance: FL80, except ATC clearance.

PAMPLONA ONE ROMEO DEPARTURE (PPN1R)

Climb on runway heading direct to cross 3.5 DME BLV at 1200 ft or above. Turn right to magnetic track 137° to follow R-117 BLV direct to cross OXERA at 3200 ft or above. Turn left (turning MAX IAS 210 kt) to follow magnetic track 041° to intercept and follow R-089 BLV direct to FEBRI. Turn right to follow R-324 PPN direct to DVOR/DME PPN.

Minimum climb gradient of 7.0% up to 5000 ft.

Initial clearance: FL80, except ATC clearance.

SALIDA SAN SEBASTIÁN UNO ROMEO (SSN1R)

Subir en rumbo de pista directo a cruzar 3.5 DME BLV a 1200 ft o superior. Virar a la derecha a ruta magnética 137° para seguir R-117 BLV directo a cruzar OXERA a 3200 ft o superior. Virar a la izquierda (IAS MAX en viraje 210 kt) para seguir ruta magnética 041° hasta interceptar y seguir R-089 BLV directo a FEBRI. Directo a DVOR/DME SSN.

Pendiente mínima de ascenso 7.0% hasta 5000 ft.
 Autorización inicial: FL80, excepto autorización ATC.

SALIDA DE CONTINGENCIA

En caso de fallo de una o más radioayudas que soportan las salidas de la pista 10, se procederá del siguiente modo:

Subir en rumbo de pista hasta 1800 ft AMSL.

Virar a la izquierda (IAS MAX 250 Kt) a rumbo magnético 001°, ascendiendo a 4000 ft AMSL.

Esperar instrucciones ATC.

Pendiente mínima de ascenso 7.4% hasta 4000 ft AMSL.

En caso de fallo de comunicaciones, proceder según lo establecido en la página ENR 1.8, apartado 8 "Fallo de las comunicaciones aeroterrestres" de AIP-ESPAÑA.

SAN SEBASTIÁN ONE ROMEO DEPARTURE (SSN1R)

Climb on runway heading direct to cross 3.5 DME BLV at 1200 ft or above. Turn right to magnetic track 137° to follow R-117 BLV direct to cross OXERA at 3200 ft or above. Turn left (turning MAX IAS 210 kt) to follow magnetic track 041° to intercept and follow R-089 BLV direct to FEBRI. Direct to DVOR/DME SSN.

Minimum climb gradient of 7.0% up to 5000 ft.
 Initial clearance: FL80, except ATC clearance.

CONTINGENCY DEPARTURE

In the event of failure of one or more nav aids bearing the departures from runway 10, the following procedure shall be carried out:

Climb on runway heading to 1800 ft AMSL.

Turn left (MAX IAS 250 Kt) to heading 001°, climbing to 4000 ft AMSL.

Wait for ATC instructions.

Minimum climb gradient of 7.4% up to 4000 ft AMSL.

In case of communications failure, proceed according to what is established on page ENR 1.8, item 8 "Air-ground communications failure" of AIP-ESPAÑA.

OBSTÁCULOS CERCANOS // CLOSE-IN OBSTACLES

OBSTÁCULOS OBSTACLES	RWY	LATITUD LATITUDE	LONGITUD LONGITUDE	HGT (ft)	ELEV (ft)
Antena // Antenna	10	43°18'08.3"N	002°54'12.2"W	132	280
Antena // Antenna	10	43°18'10.6"N	002°54'13.5"W	132	283
B-767	10	43°18'07.5"N	002°54'29.6"W	53	197
B-747	10	43°18'06.6"N	002°54'17.1"W	25	211
Farola // Lamppost	10	43°18'10.5"N	002°54'13.7"W	–	286

OBSTÁCULOS SIGNIFICATIVOS // SIGNIFICANT OBSTACLES

OBSTÁCULOS OBSTACLES	RWY	LATITUD LATITUDE	LONGITUD LONGITUDE	HGT (ft)	ELEV (ft)
Ermita // Hermitage	10	43°16'31.4"N	002°44'27.4"W	27	1853
Monte arbolado // Wooded mountain	10	43°16'31.3"N	002°44'25.3"W	53	1877
Torre eléctrica // Electricity pylon	10	43°15'17.6"N	002°50'30.6"W	31	1425
Árbol // Tree	10	43°18'25.6"N	002°52'15.6"W	26	682
Árbol // Tree	10	43°18'26.8"N	002°50'33.4"W	40	1061
Árbol // Tree	10	43°18'17.3"N	002°53'11.6"W	81	317
Terreno // Ground	10	43°18'32.2"N	002°50'27.3"W	0	1099
Terreno // Ground	10	43°15'17.3"N	002°50'30.5"W	0	1398
Terreno // Ground	10	43°10'13.0"N	002°43'40.4"W	0	2595
Terreno // Ground	10	43°08'43.2"N	002°41'45.0"W	0	3307
Terreno // Ground	10	43°10'33.5"N	002°43'40.0"W	0	2497
Terreno // Ground	10	43°10'28.0"N	002°43'39.3"W	0	2510
Terreno // Ground	10	43°10'14.6"N	002°44'23.3"W	0	2438
Terreno // Ground	10	43°09'01.6"N	002°42'21.4"W	0	2982
Terreno // Ground	10	43°04'08.8"N	002°47'49.3"W	0	4278
Terreno // Ground	10	43°04'25.9"N	002°48'16.9"W	0	3894
Terreno // Ground	10	43°13'44.4"N	002°36'10.8"W	0	3018